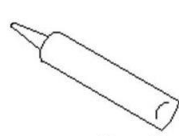


22.23

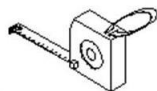


**6 mm víztiszta üveg
helytakarékos harmonika ajtó
jobbos és balos verzióban is használható
magasság 1850 mm
állíthatóság 880-920 mm**

AZ ÖSSZESZERELÉSHEZ SZÜKSÉGES ESZKÖZÖK



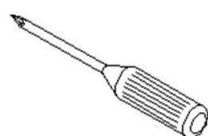
SZILIKON TÖMÍTÉS



MÉRŐSZALAG



CERUZA



CSILLAGCSAVARHÚZÓ



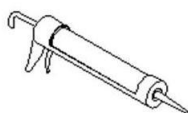
FÚRÓSZÁR



FÚRÓSZÁR



VÍZMÉRTÉK



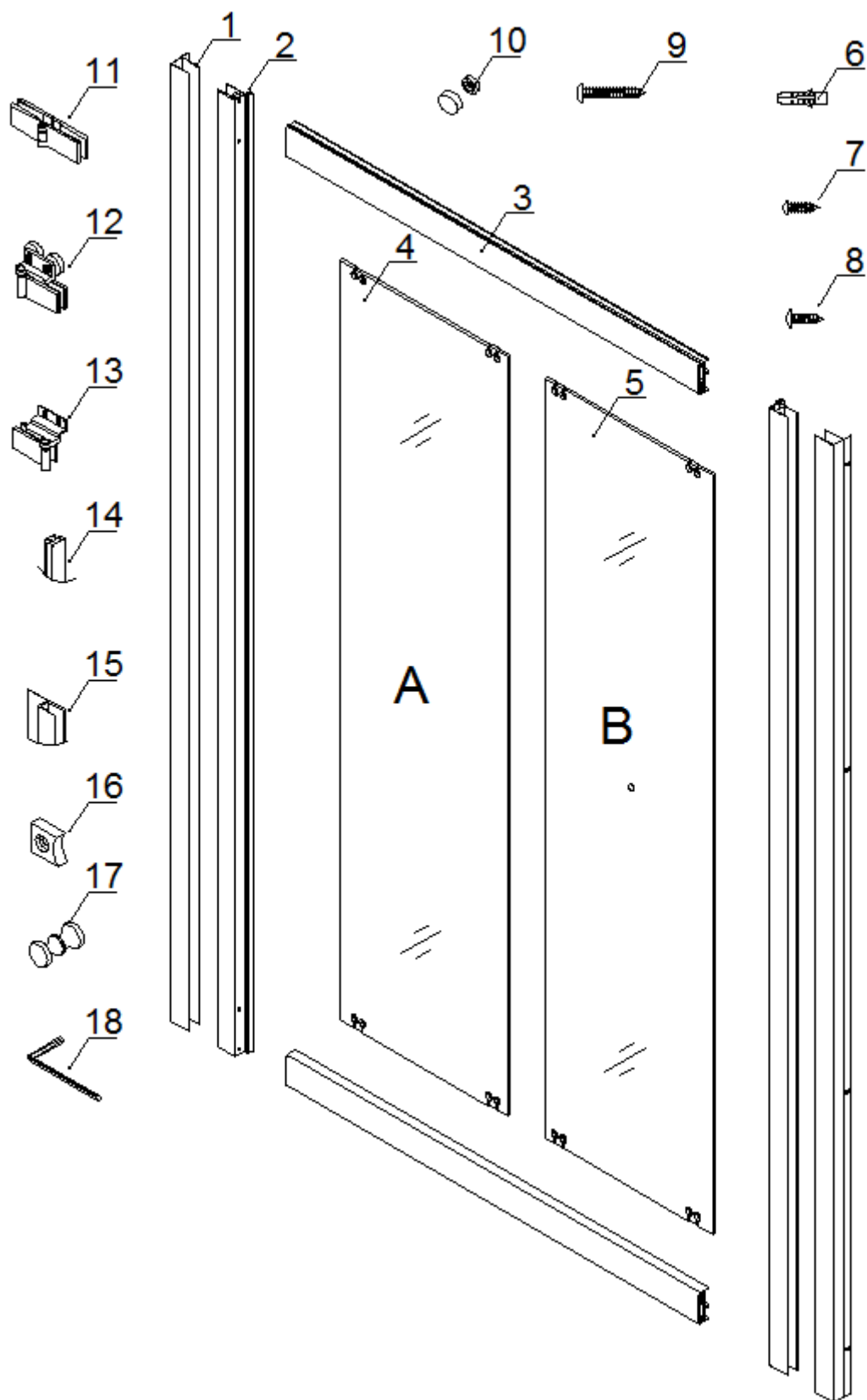
SZILIKON KINYOMÓ



ELEKTROMOS FÚRÓ



KALAPÁCS

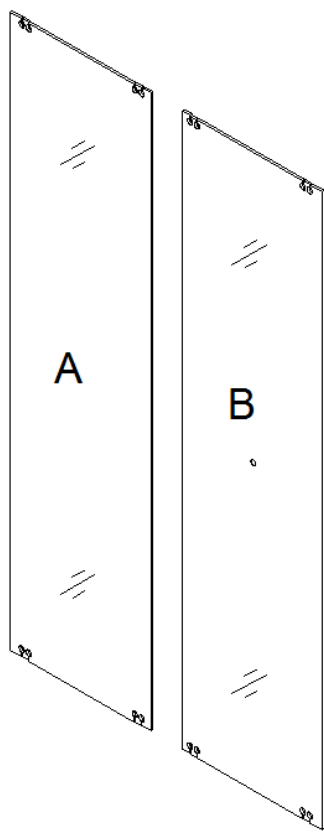


Alkatrész Lista

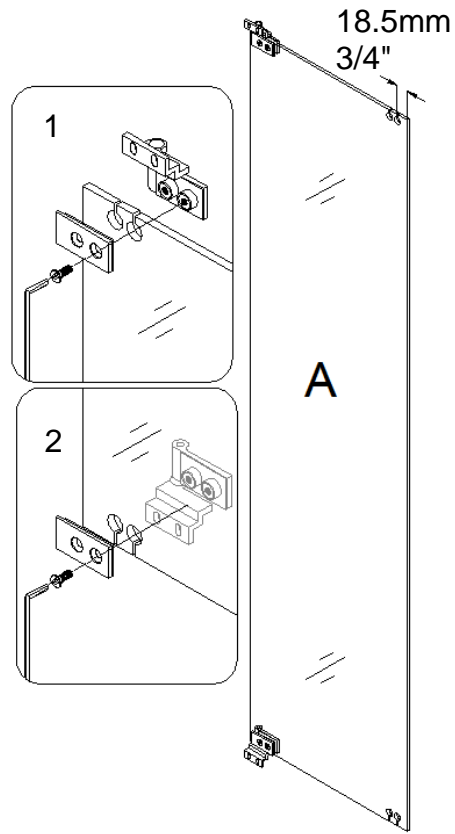
01	Fali profil	2 db	11	Ajtókat összekötő zsanér	2 db
02	Függőleges profil	2 db	12	Görgős-zsanér (alsó&felső)	2 db
03	Vezetősín	2 db	13	Fix zsanér (alsó&felső)	2 db
04	Üvegajtó A	1 db	14	Függőleges profilba csúsztható vízvető	2 db
05	Üvegajtó B	1 db	15	Ajtóra csúsztható vízvető	1 db
06	Tipli	8 db	16	Ütköző	2 db
07	Csavar ST4.2×10	4 db	17	Fogantyú	1 db
08	Csavar ST4.2×12	6 db	18	3mm/4mm-es imbuszkulcs	2 db
09	Csavar ST4.2×30	16 db	19		
10	Csavartakaró	4 db	20		

Az összeállítás menete

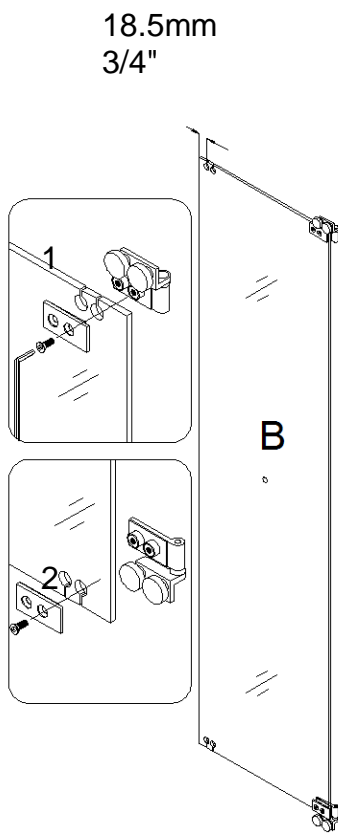
1. Készítse elő az A (04) és a B (05) üvegajtót. **1.kép**
2. Rögzítse az A üvegajtóhoz az alsó és a felső zsanért (13) ügyelve a távolságok betartásával. **2. kép.**
3. Rögzítse a görgős-zsanért (12) a képek alapján a távolságok megtartásával. **3. kép**
4. Az ajtókat összekötő zsanér segítségével, szerelje össze a 2 üvegajtót. **4. kép**
5. A csavarokkal (09) szerelje össze a vezetősínt (03) az függőleges profillal (02) **6. kép**
6. Csúsztassa be az üvegegységet a vezetősínbe (03) a képek alapján. **7. és 8. kép**
7. Rögzítse a zsanérokat a vezetősínben a csavarok (08) segítségével **9. kép**
8. Rögzítse a másik függőleges profilt a vezetősínhez a csavarok (09) segítségével. **10. kép**
9. Rögzítse az ütközőket az alsó és a felső vezetősínen egyaránt a csavarokkal (08) **12. kép**
10. Állítsa be zuhanytálcáját, amennyiben nem épített tálcát a fürdőszobában **13. kép**
11. Készítse elő a fali profilt (01) **14. kép**
12. Nyomja össze a fali és az függőleges profilt. Szerelje fel a fogantyút. Csatlakoztassa az oldalsó vízvetőket (15) az üvegajtókra. **15. kép**
13. Helyezze a zuhanytálca peremére a zuhanyajtót **16. kép**
14. A komplett zuhanyajtó alját helyezze végleges helyzetébe, és óvatosan állítsák fel azt addig, míg teljesen nem illeszkedik az ajtó a falfelülettel. Szintezzék ki, és próbálgatással addig állítgassák a zuhanyajtót, míg az akadálymentesen nem fut a vezetősínben. Ehhez a művelethez kérjen fizikai segítséget valakitől **17. kép**
15. Miután beállították és bejelölték a fali profilok pontos helyzetét, vegyék ki a komplett zuhanyajtót a helyéről, majd fúrjuk ki azok helyét, és helyezzük be a tipliket a lyukakba. Helyezzük vissza a zuhanyajtót a helyére és a csavarokkal (09), majd sziloplasztozzuk a profil és a fal közti rést **18. kép**
16. Szintezzük ki a komplett zuhanyajtót, majd rögzítsük egymáshoz a fali és az üvegprofilokat a csavarokkal (07), majd helyezzük fel azokra a csavartakarókat. **19. kép**
17. Állítsuk be a görgők feszességét az imbuszkulccsal, hogy az ajtó akadálymentesen mozogjon a vezetősínben. **20. kép**
18. Az alsó vezetősín, és a zuhanytálca találkozásánál tömítse sziloplaszttal **21. kép**



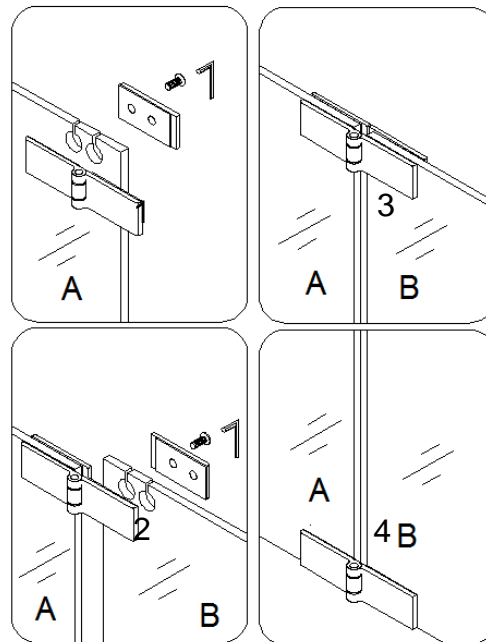
1, kép



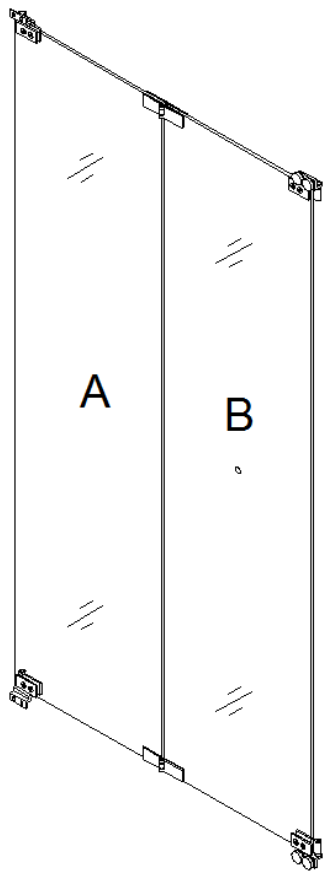
2, kép



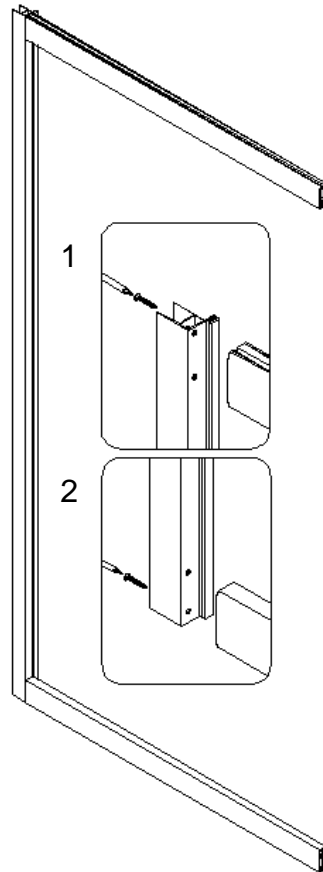
3, kép



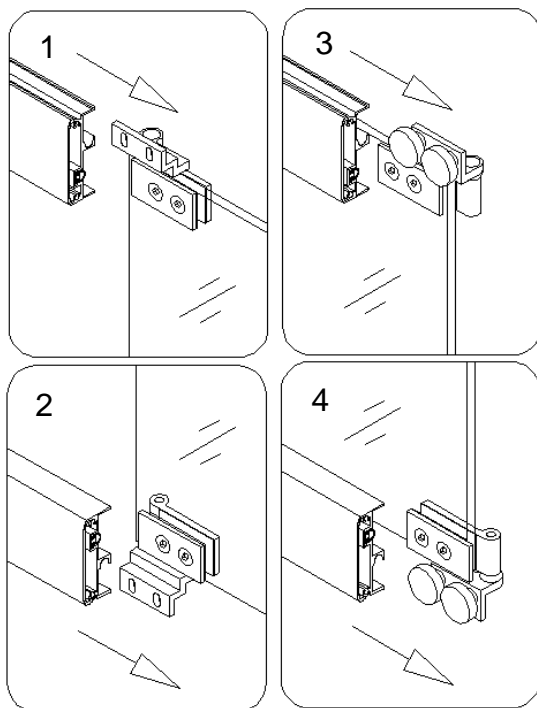
4, kép



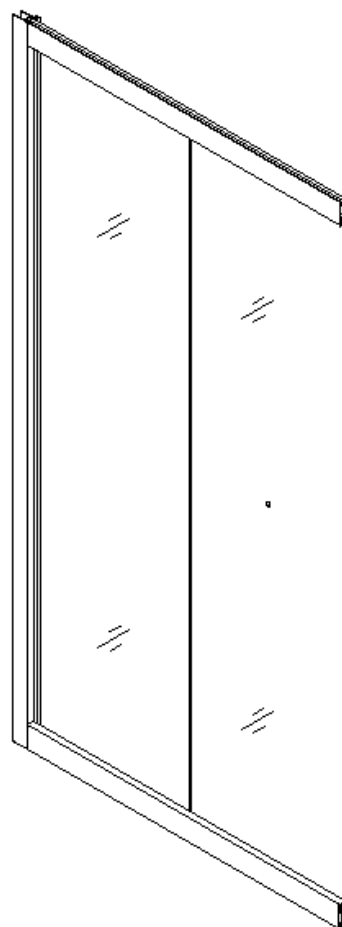
5, kép



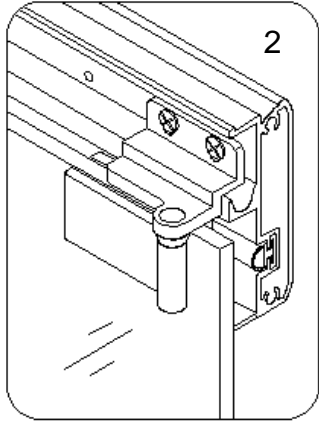
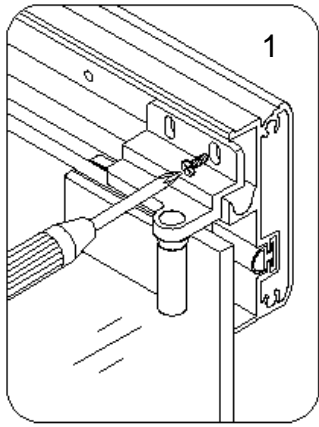
6, kép



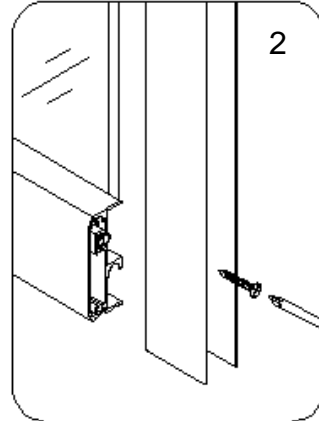
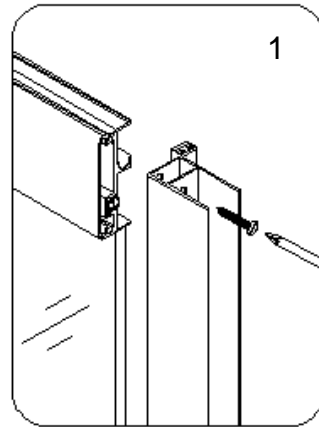
7, kép



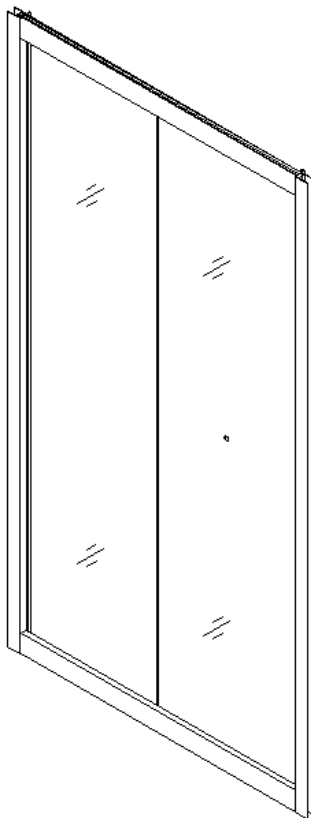
8, kép



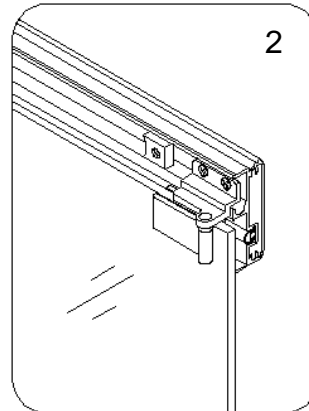
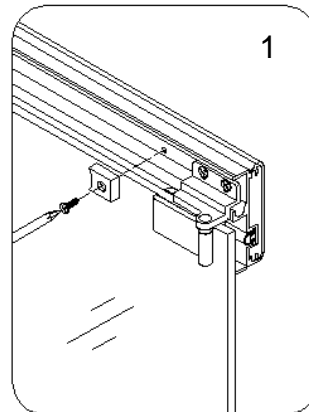
9, kép



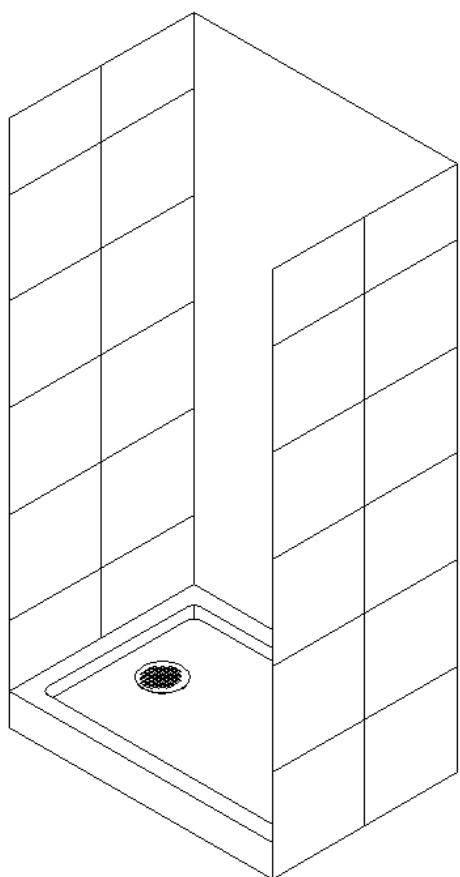
10, kép



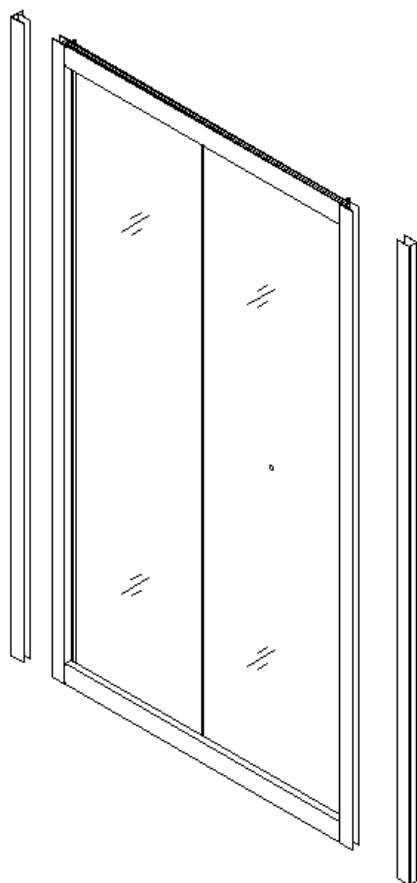
11, kép



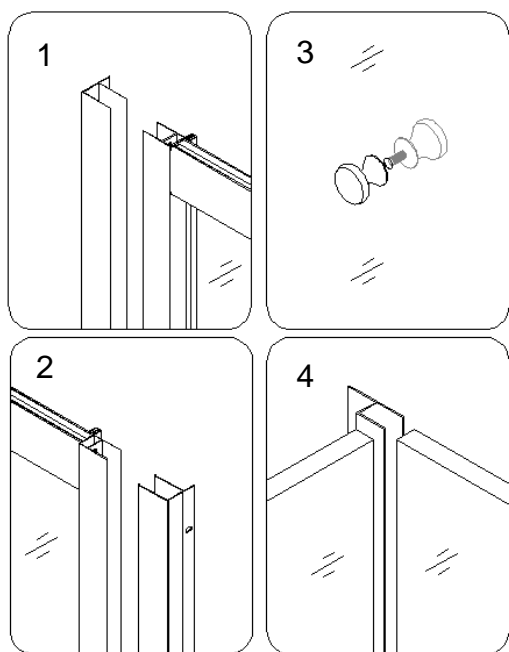
12, kép



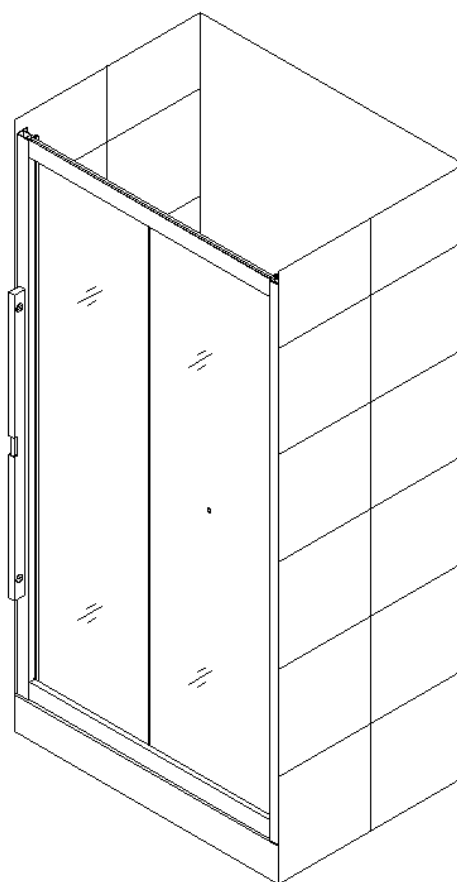
13 kép



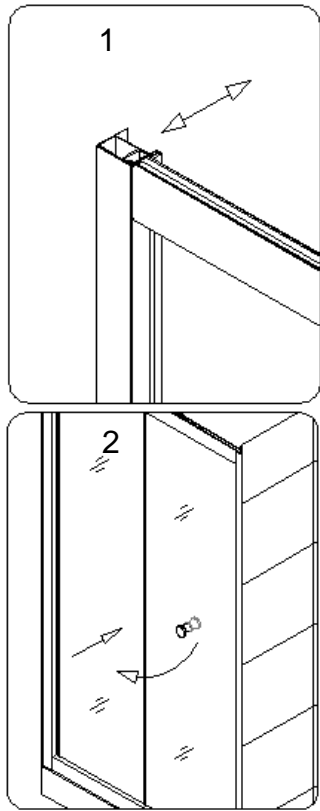
14 kép



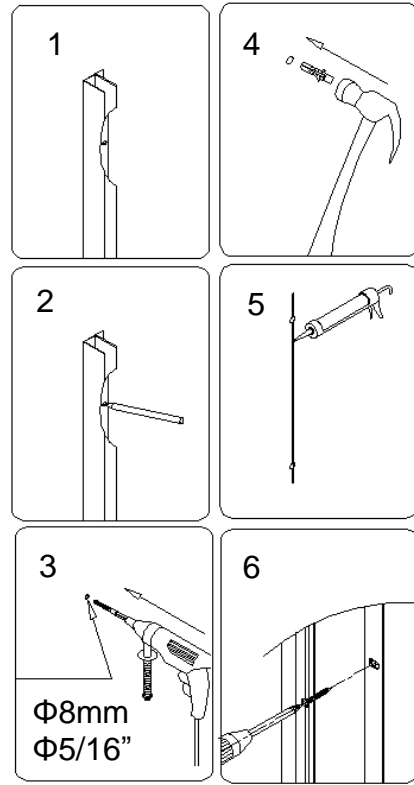
15. kép



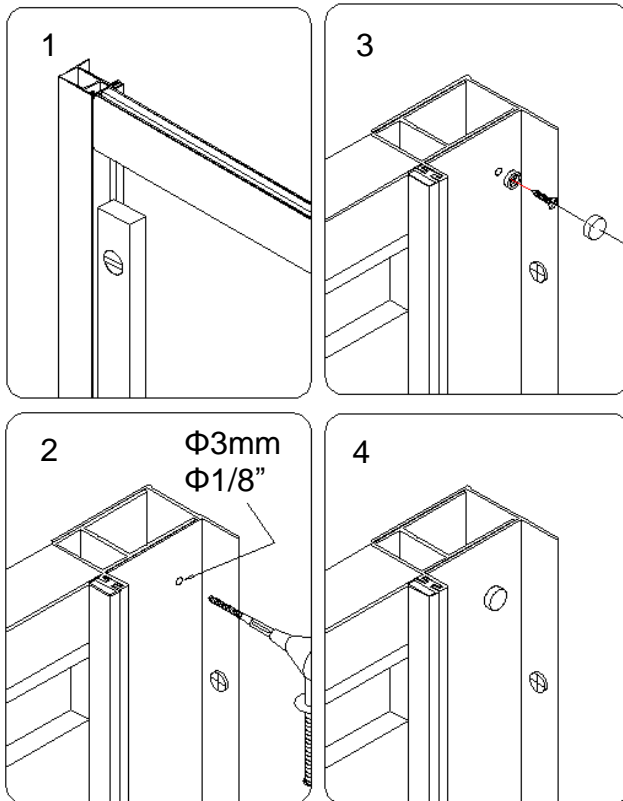
16 kép



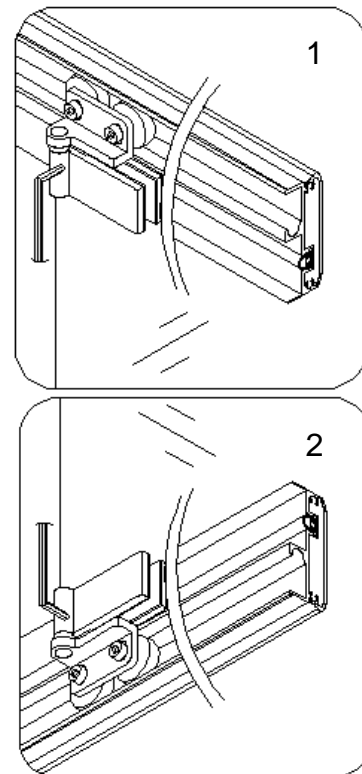
17, kép



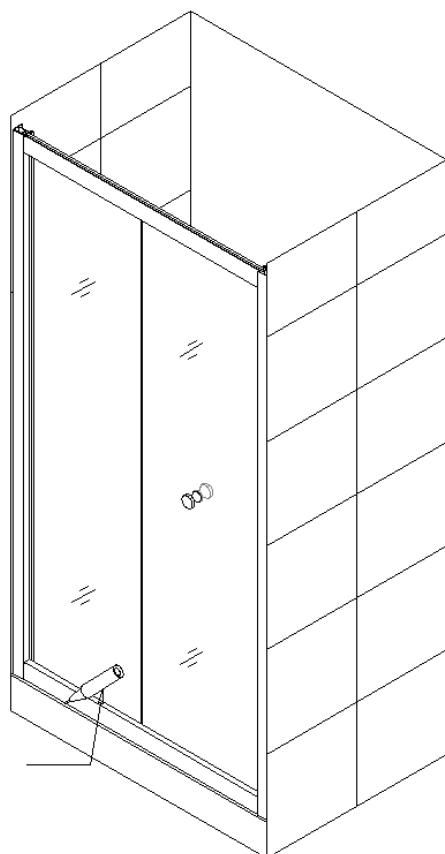
18, kép



19, kép



20, kép



21 kép

SANIMIX[®]

Importőr: Sanimix Kft.
1225. Budapest, Angeli út 68.
Származási hely: Kína

GARANCIÁLIS FELTÉTELEK ÉS **JÓTÁLLÁSI JEGY**

A beszerelés megrendelhető:

Sanimix Kft. 1225 Budapest, Angeli út 68.

Tel.: 06-1-207-0310, 06-1-207-0311

e-mail: szerviz@sanimix.hu

Sanimix Kft. a zuhanykabinokra és kádparavánokra a vásárlás napjától számított 1 év garanciát biztosít, melynek feltételei a következők:

- A garancia nem terjed ki olyan károkra, melynek okai a gondatlanság, nem rendeltetésszerű használat, szakszerűtlen szerelés vagy javítás, szállítási és/vagy tárolási sérülések, a nem megfelelő karbantartás és ápolás, illetve természetes elhasználódás (pl. természetes kopás, elszíneződés, stb.).
- Nem érvényes a garancia közvetett károk esetén, ha a hiba nem a termék gyártási hibájára vezethető vissza, pl. korrózió, és általában véve minden olyan ok, amely a víz tulajdonságaiból valamint a vizes bekötések minőségéből adódik.
- Üvegtörésre a garancia nem vonatkozik.
- A használatban kopó alkatrészek, például gumitömítések, vízvetők, görgők, kézi zuhanyfej, gégecső, szappantartó a használat és ápolás gyakoriságától függetlenül elkerülhetetlen természetes kopásnak kitéttek, ezért ezekre az alkatrészekre a garancia nem vonatkozik.
- Amennyiben a kerámiabetétes keverőszeleppel és funkcióváltóval ellátott berendezést vízsűrő nélkül használja, az ebből adódó meghibásodásért a Sanimix Kft.-t felelősség nem terheli.
- A kezelési útmutató be nem tartása miatt az importőr semmilyen közvetett vagy közvetlen felelősséget nem vállal sem személyi sérülésért, sem vagyoni károkért.
- A Sanimix Kft. felelőssége nem terjed ki a termék vagy alkatrész hibái által bármilyen módon vagy formában okozott közvetlen vagy közvetett károk térítésére.
- A Sanimix Kft. nem köteles téríteni a bármilyen okból (pl. a termék beszerelésének késedelme, stb.), bármilyen módon és formában bekövetkező következményes károkat.
- Amennyiben a garanciális igény nem bizonyul megalapozottnak, a kiszállási-, anyag- és munkadíj a vevőt terheli.
- A zuhanykabin beépítési helyének előzetes műszaki kialakítása minden esetben a Vevő feladata. A műszakilag nem megfelelően kialakított helyszín miatt szükségessé váló ismételt kiszállások a Sanimix Kft. szakszervize felé minden esetben díjköteles szolgáltatás. A műszakilag nem megfelelően kialakított helyszínre a zuhanykabint a Sanimix Kft. szakszervize nem szerelheti be.
- A garancia kötelezi a gyártót, hogy jogos panasz esetén a vásárló részére díjmentesen biztosítson pótalkatrészt. Amennyiben a kifogásolt termék egy régebbi, már nem forgalmazott modell, (és javítása nem lehetséges) úgy a forgalmazó egy olyan terméket biztosít a vevő részére, amely tulajdonságaiban leginkább megegyezik az eredetivel.

- A garancia csak abban az esetben és csak addig érvényes, ha és ameddig a vásárló valamennyi a cégünkkel szembeni kötelezettségét teljesíti!
- Garanciális javítás minden olyan hiba elhárítása, amely egyértelműen a termék gyártása vagy a Sanimix Kft. szakszervize által történt hibás beszerelésből keletkezett.
- A felmerült panaszok a hiba észlelésétől számított 7 napon belül írásos formában nyújthatók be a Sanimix Kft. szakszervizéhez.
- A Sanimix Kft. nem vállal felelősséget a vásárló által megbízott harmadik személy által végzett kivitelezési munkákért, sem az ekkor felhasznált anyagokért és tervezési számításokért.
- Bármilyen hozzá nem értésből adódó kár esetén a Sanimix Kft. nem vállal felelősséget a zuhanykabin biztonságáért és ez a garancia automatikus elvesztését vonja maga után!
- A Garanciális feltételek és jótállási jegyen szereplő bármely pontjának (FIGYELEM, FONTOS FIGYELMEZTETÉSEK, TISZTÍTÁS ÉS KARBANTARTÁS, SZÁLLÍTÁS ÉS TÁROLÁS) elmulasztása automatikusan a garancia elvesztését vonja maga után.
- Alkatrész csere esetén kizárólag gyári alkatrészt lehet beépíteni. Ellenkező esetben a garancia szintén elvész!
- Fogyasztói jogvita esetén a fogyasztó a megyei (fővárosi) kereskedelmi és iparkamarák mellett működő békéltető testület eljárását is kezdeményezheti)

A garancia a fogyasztó törvényből eredő jogait nem érinti!

Garanciát érvényesíteni a megfelelően kitöltött és lebélyegzett jótállási jeggyel, a vásárlást igazoló bizonylattal/számla bemutatásával lehetséges!

Országos szervízhálózat telefonszáma: 06-1-207-0310 vagy 207-0311.

Vásárlás dátuma: _____

Eladó bélyegzője: _____

Termék cikkszáma: _____

Eladó neve és címe: _____

Üzembe helyezést végezte és annak időpontja: _____

Javítás, illetve csere indoka és annak időpontja: _____

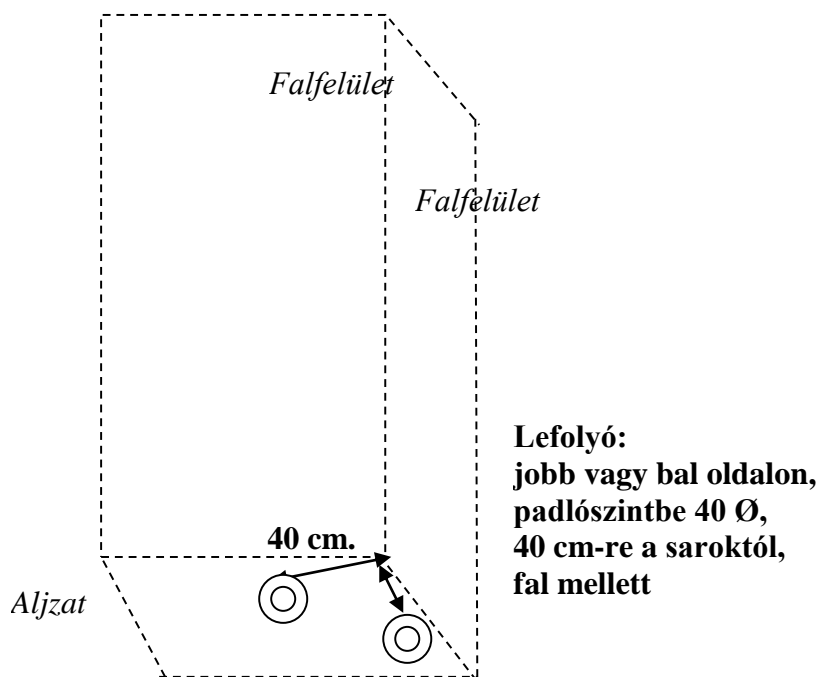
FIGYELEM !

A terméken, annak dobozában vagy dobozán talál egy Sanimix cikkszámot. Kérjük, ezt feltétlenül őrizze meg, vagy jegyezze fel, mert bármilyen hiba esetén szervizes diszpécserünk azt kérni fogja a termék azonosíthatósága érdekében!

Kérjük, a vásárlás/áruátvétel helyszínén gondosan ellenőrizze a csomagolás, a termék felületeinek illetve az üveg alkatrészek sértetlenségét, valamint a tartozékok hiánytalan meglétét, mivel ezekre vonatkozó garanciális bejelentéseket utólag nem áll módunkban elfogadni és csak térítés ellenében tudjuk a szükséges alkatrészeket biztosítani.

A kabin Sanimix Kft. által történő beszerelésének és beüzemelésének extra költsége van, melynek összegéről a 06-1-207-0310 vagy 207-0311-es telefonszámon illetve a www.sanimix.hu weboldalon kaphat felvilágosítást.

A kabinhoz szükséges kiállítás:



Az aljzatot csempeburkolattal kell ellátni a tálca tervezett helye alatt is olyan módon, hogy az aljzat többi részével egy szintben legyen, így biztosítva az esetleges későbbi könnyebb szervizelhetőséget. Olyan lakások esetén, ahol a lefolyó nem a padlóban van, pódium építése szükséges a lefolyó magasságáig.

FONTOS FIGYELMEZTETÉSEK:

Annak érdekében, hogy a terméket biztonságosan és megelégedésére tudja használni minél hosszabb időn keresztül, kérjük, olvassa el figyelmesen az alábbi tanácsokat:

- Ha bármilyen kérdés felmerülne, melyre a termékhez mellékelt használati utasítás nem tartalmaz megoldást, kérjük lépjen kapcsolatba a Sanimix Kft. szervízhálózatával.
- A használati útmutatókban lévő adatok csak tájékoztató jellegűek. A műszaki változások jogát fenntartjuk.
- Az esetleges nyomdai hibákért a Sanimix Kft. felelősséget nem vállal.
- A vízminőségnek minden esetben meg kell felelnie a hazai szabályozásnak.
- Előfordulhat, hogy a furatok nem teljesen stimmelnek. Szükség esetén kellő körültekintéssel, fémfúró segítségével fúrja után- illetve újra a furatokat. Az üvegrészeket megfúrni szigorúan tilos!
- A szilikonozás helyeit felhordás előtt tisztítsa meg a szennyeződésektől (víz, por, stb.) és zsírtalanítsa. Használat előtt győződjön meg róla, hogy a tömítőanyag megszilárdult. A nem megfelelő tömítésből adódó problémák nem képezik reklamáció tárgyát! A szilikon száradási ideje 24-48 óra, amennyiben száradási időn belül használja a zuhanykabinot az garanciavesztést eredményez.
- Ajánljuk, hogy építsen be vízsűrőt közvetlenül a bejövő vízóra után, amely védelmet nyújthat a fizikai szennyeződések és a vízkő lerakódásától!
- A vizes bekötéseket csak szakképzett szerelők végezhetik a mindenkori előírások/szabványok figyelembevételével.
- A kabinot nem szabad fixen beépíteni vagy körbe burkolni az esetleges karbantartási, javítási munkák biztosítása érdekében!
- Soha nem szabad a zuhanykabinot oly módon körbeépíteni (szekrény, mosdó, radiátor, wc, stb.), befalazni, hogy az akadálya legyen egy javításnak!
- A lakás tulajdonosának vagy kirendelt megbízottjának feltétlenül tudnia kell, hogy nincs-e elektromos, víz, gáz, szellőző illetve klíma vezeték a rögzítendő pontok helyein.
- Amennyiben a falak nem egyenesek és a falak síkjai nem 90 fokosak a falhoz rögzítendő zuhanykabinokat nem lehet tökéletesen illeszteni a fal síkjához, és ezáltal összeszerelni.
- A termék külön búzelzáró egységet nem tartalmaz, azt beszerelés előtt ki kell építeni.
- A Sanimix Kft. fenntartja a jogot arra, hogy az adott terméken előzetes vásárlói tájékoztatás nélkül apróbb változtatásokat végezzen, melyek nem érintik a kabin főbb használati tulajdonságait, illetve nem rontják annak élvezeti értékét.

Nem vállalunk felelősséget azokért a károkért, amelyeket a fenti tanácsok be nem tartása okoz!

TISZTÍTÁS ÉS KARBANTARTÁS:

- Átlagos tisztítószer és puha kendő segítségével tisztítható a kabin, de kerülje el az ammóniát és acetont tartalmazó szereket, melyek károsíthatják a kabin felületeit.
- A szilikon tömítési folyamat után visszamaradt szilikon szennyeződést puha ruha és benzin segítségével el tudja távolítani.
- A díszített, krómozott és festett felületeket nem szükséges túl gyakran polírozni, és kizárólag karcmentes, nem vegyi tisztítószereket és puha kendőt használjon!
- Ne használjon durva felületű tisztító eszközt, illetve súrolószert a kabin tisztításához.
- A savas, maró vegyszerek, szemcsés súrolószerek illetve fém vagy dörzsölő felületű tisztító eszközök megkarcolják a termék és annak alkatrészeinek felületét, valamint tönkre tehetik a gumi vagy szilikon tömítéseket.
- Ne használjon tompa vagy éles tárgyat a kabin használatakor/tisztításakor, mert ezek összekarcolhatják a felületét.
- A zuhanyfej alsó részét kb. havonta tisztítsa meg puha kefével. Ezzel biztosítja a zuhanyfej megfelelő működését.
- A karbantartáshoz nem szabad mechanikus csiszolóanyagokat (pl. súrolóport), vagy maró hatású vegyszereket (pl. hígítókat, acetont, sósav, stb., illetve ezek származékait) használni.

SZÁLLÍTÁSI ÉS TÁROLÁSI UTASÍTÁSOK:

- Tárolás közben ne tegyen rá másik terméket.
- Ne tegye a kabint szerves vegyületek közelébe.
- Szállításkor finoman kell felemelni, illetve letenni a dobozokat. Figyeljen arra, hogy ne feszüljön, ne ütődjön semmihez, ne akadjon bele semmibe, valamint kerülje az erős rázkódást.
- Soha ne az átpántolásoknál fogja meg és emelje fel a dobozokat.
- Lehetőség szerint az üvegeket állítva szállítsa.
- Vigyázzon, hogy az üvegek sarkát ne érje ütés, ne azon támaszkodjon az üveg, mert elpattanhat.
- Ha sokáig nincs használatban, száraz környezetet kell a kabinnak teremteni, valamint gyakran kell szellőztetni.

