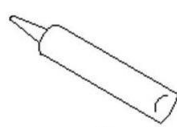


# 22.18

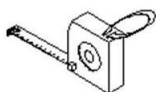


**6 mm víztiszta üveg  
zsanéros nyílóajtó  
jobbos és balos verzióban is használható  
magasság 1850 mm  
állíthatóság 790-910 mm**

## AZ ÖSSZESZERELÉSHEZ SZÜKSÉGES ESZKÖZÖK



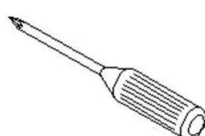
SZILIKON TÖMÍTÉS



MÉRŐSZALAG



CERUZA



CSILLAGCSAVARHÚZÓ



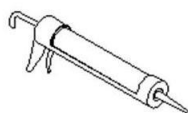
FÚRÓSZÁR



FÚRÓSZÁR



VÍZMÉRTÉK



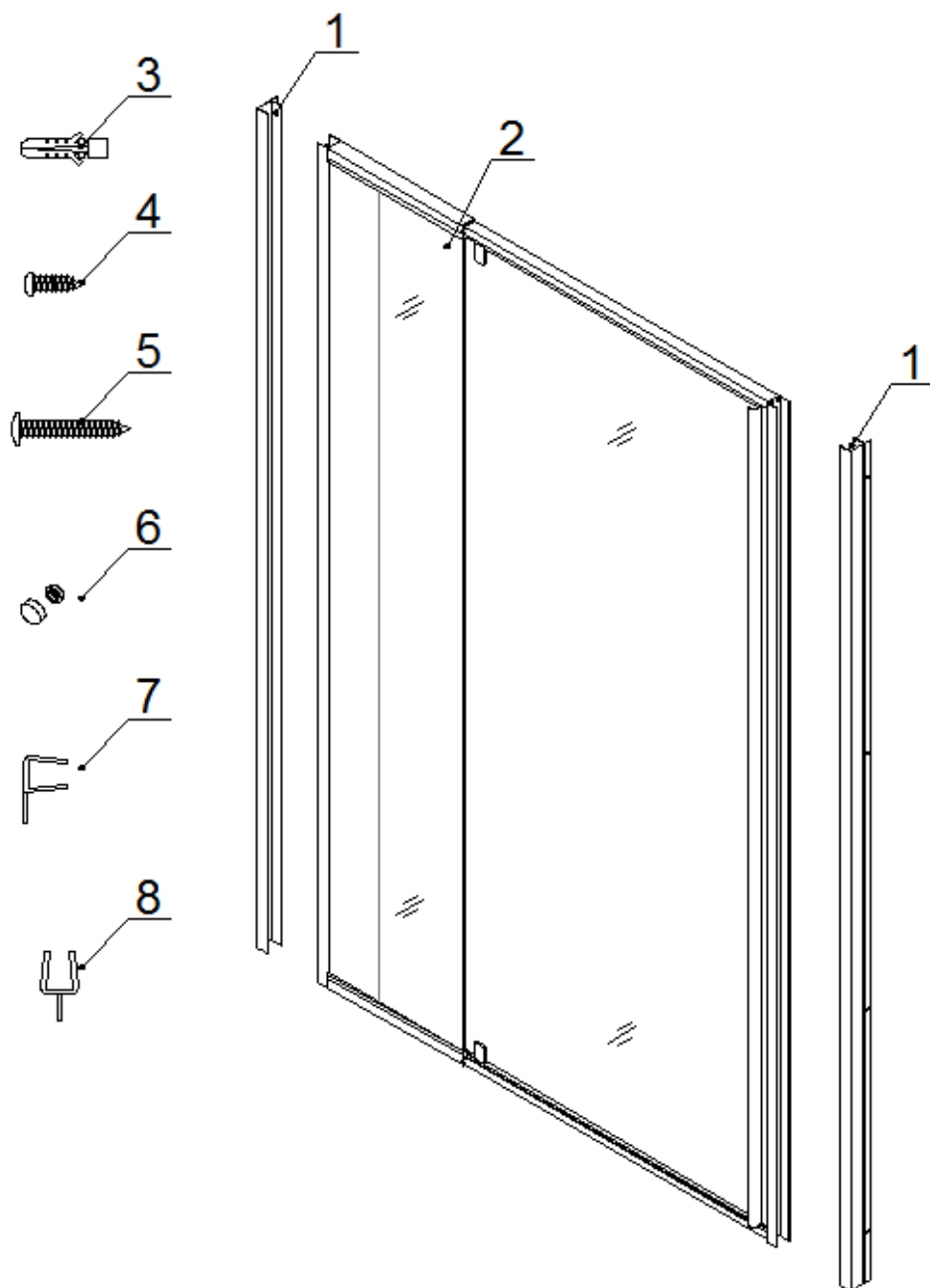
SZILIKON KINYOMÓ



ELEKTROMOS FÚRÓ



KALAPÁCS

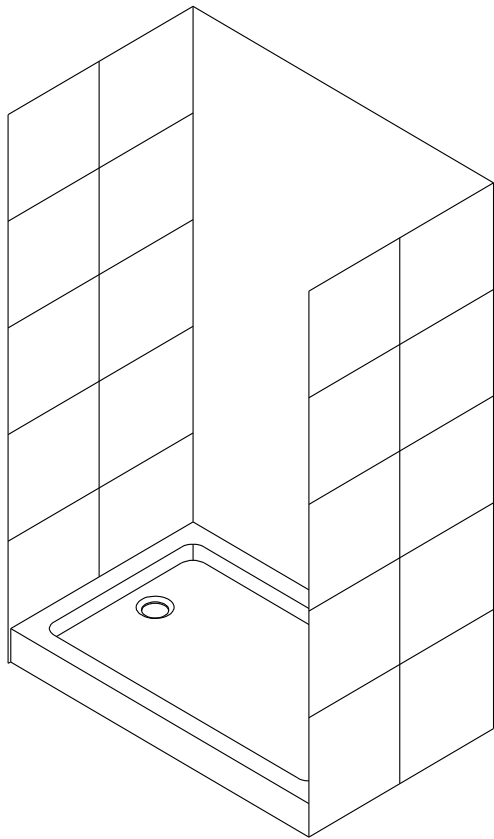


### Alkatrész Lista

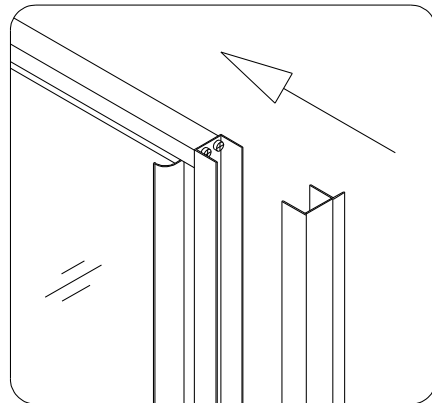
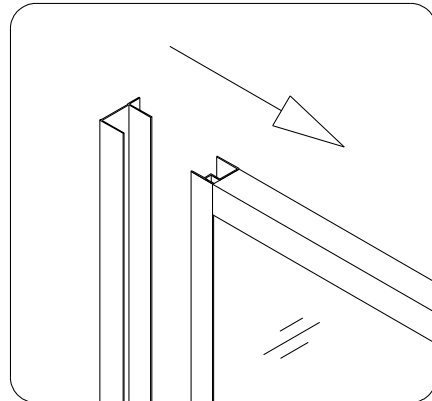
01	Fali Profil	2 db	05	Csavar ST4.2×40	8 db
02	Ajtóüveg kerettel	1 db	06	Csavartakaró	8 db
03	Tipli	8 db	07	Vízvető	1 db
04	Csavar ST4.2×10	8 db	08	Alsó vízvető	1 db

## Az összeállítás menete

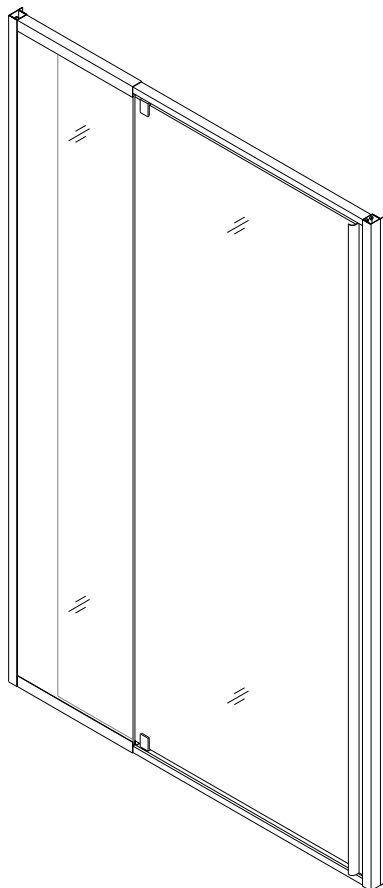
1. Állítsa be zuhanytálcáját, vagy épített tálcáját az elvártak szerint. **1. kép**
2. A fali profilokat (01) csúsztassa rá az ajtó keretére (02). **2. kép**
3. Helyezze az ajtót a zuhanytálca széléhez. **4. kép**
4. Az ajtó szélességét a zuhanytálcájához mérve állítsa be. Fontos a fix üveg állíthatósága 120mm. **5&6. kép**
5. Szintezze ki az ajtót függőlegesen **7. kép**
6. A fali profilok segítségével, jelölje ki a rögzítő furatok helyét, majd fúrja ki azokat és helyezze bele a furatokba a tipliket, majd a csavarokkal (05) rögzítse a fali profilt. **8&9. kép**
7. Az ajtó profilt csúsztassa bele a fali profilba ütközésig. **10. kép**
8. Az előre bejelölt/kifúrt furatokon keresztül fúrja át a profilt, majd a csavarokkal (04) rögzítse az elemeket, és a végén a csavartakaróval fedje le a csavarokat. **11. kép**
9. A 8. pontban meghatározottak alapján végezze el a műveletet az alsó profilon is. **12. kép**
10. Nyissa ki, majd csukja be az ajtót, és addig állítgassa azt, amíg a mágnes-csíkok nem illeszkednek tökéletesen egymáshoz.
11. Fúrja ki a fali profilt a már beállított pozícióban, hogy rögzíthesse azt a csavarok (04) segítségével, majd a csavartakarókkal fedje le a csavarokat. **13. kép**
12. Helyezze fel a vízvetőket az üvegajtóra a kép alapján. **14. kép**
13. Szilikonnal töltsse ki a fal és az ajtó közti illesztési részeket. **15. kép**



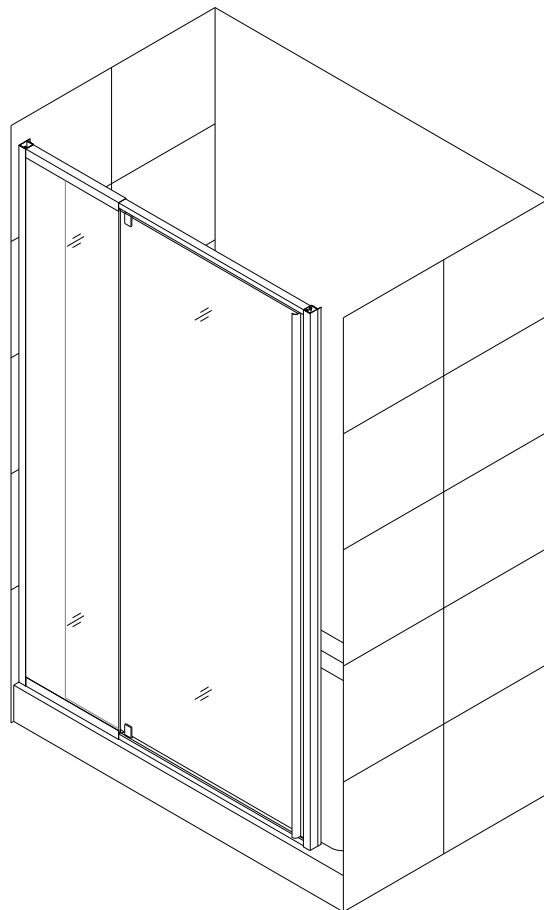
1. kép



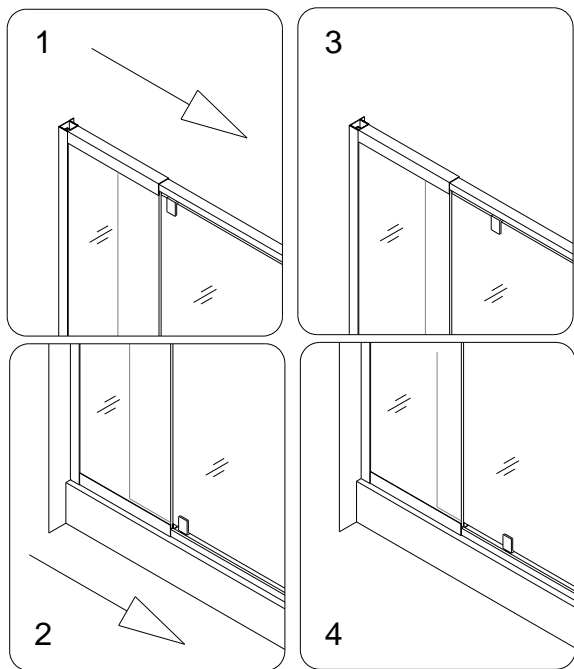
2. kép



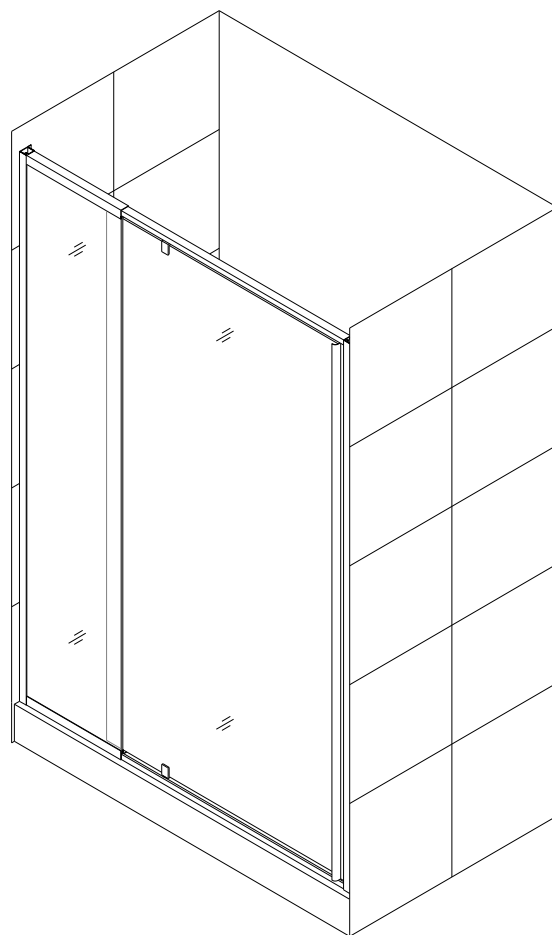
3. kép



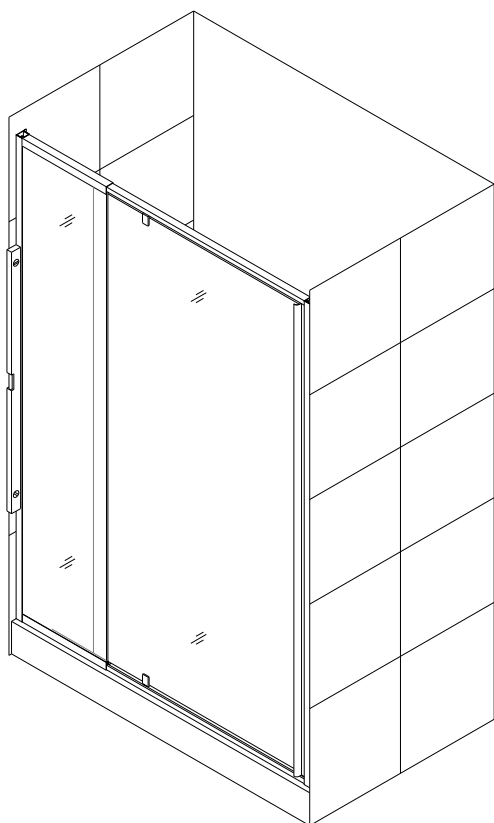
4. kép



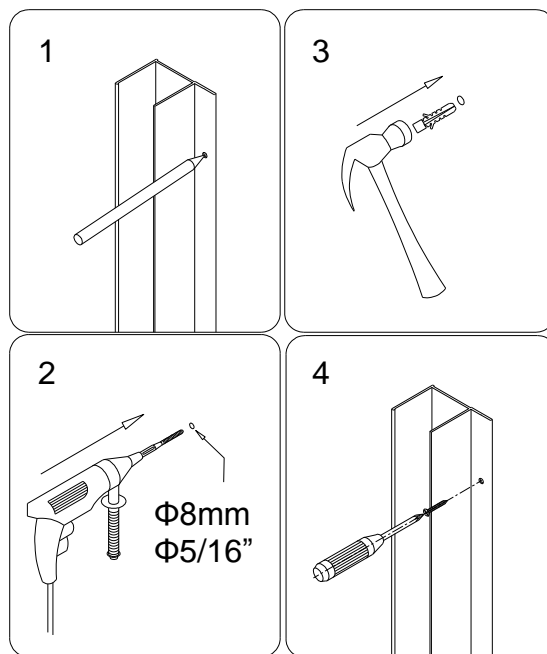
5. kép



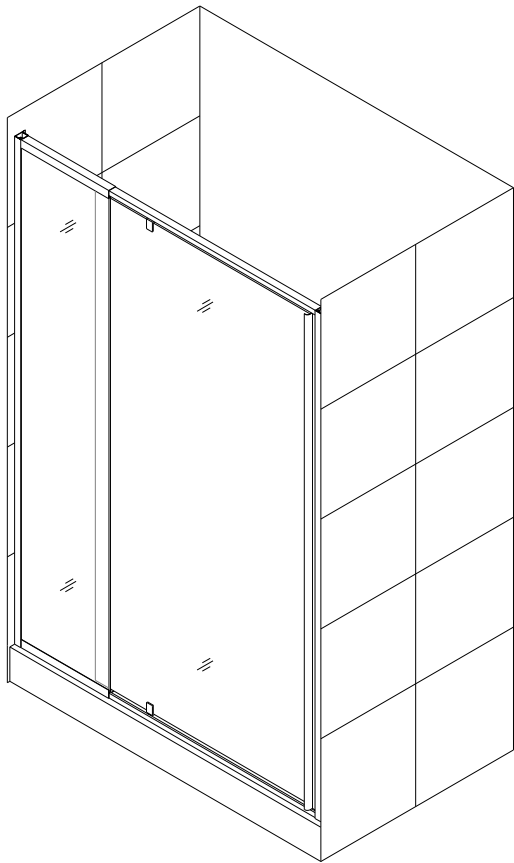
6. kép



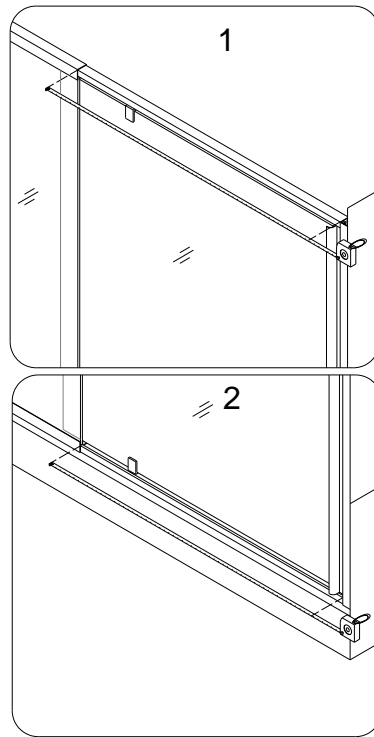
7. kép



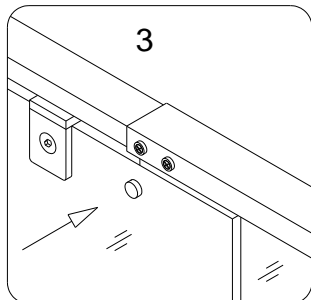
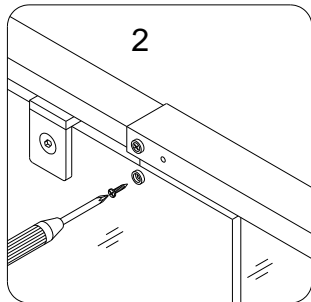
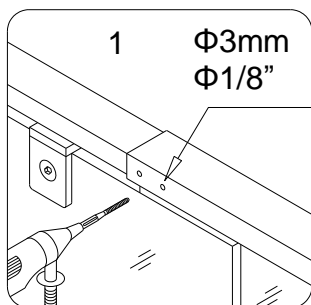
8. kép



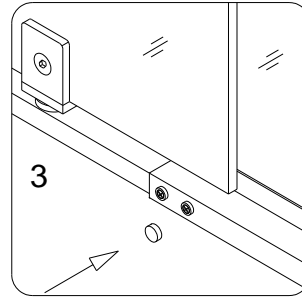
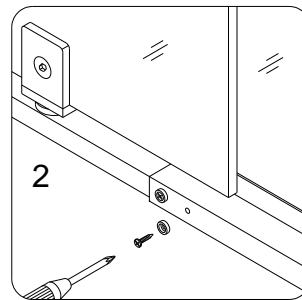
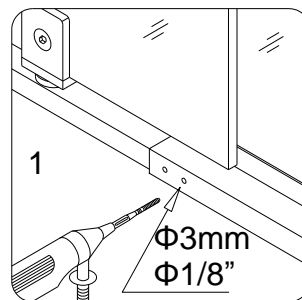
9. kép



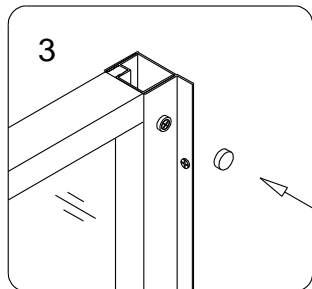
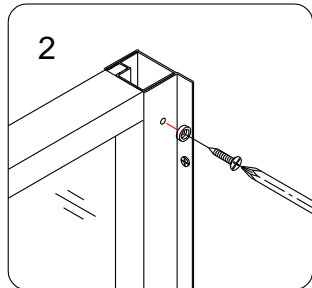
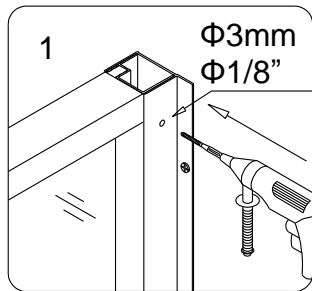
10. kép



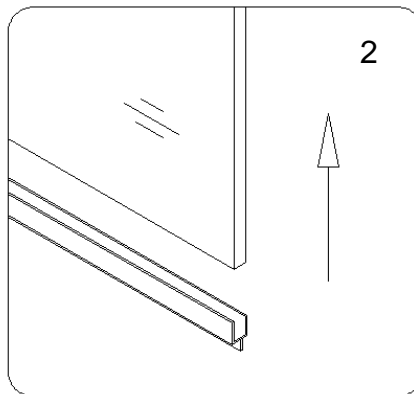
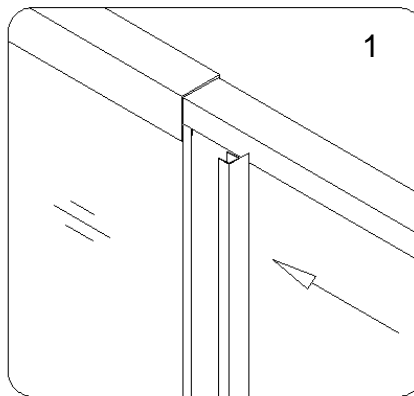
11. kép



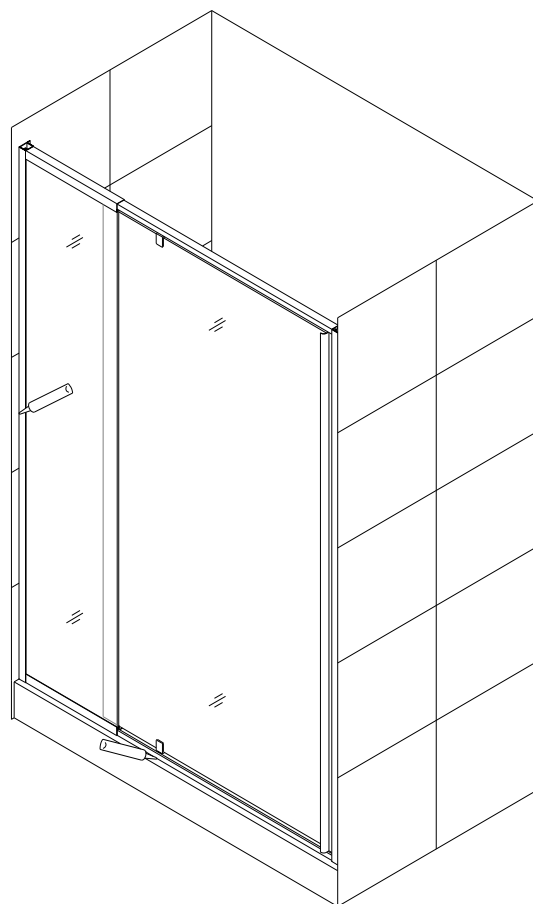
12. kép



13. kép



14. kép



15. kép



# **GARANCIÁLIS FELTÉTELEK ÉS** **JÓTÁLLÁSI JEGY**

## **A beszerelés megrendelhető:**

Sanimix Kft. 1225 Budapest, Angeli út 68.

Tel.: 06-1-207-0310, 06-1-207-0311

e-mail: szerviz@sanimix.hu

## **Sanimix Kft. a zuhanykabinokra és kádparavánokra a vásárlás napjától számított 1 év garanciát biztosít, melynek feltételei a következők:**

- A garancia nem terjed ki olyan károkra, melynek okai a gondatlanság, nem rendeltetésszerű használat, szakszerűtlen szerelés vagy javítás, szállítási és/vagy tárolási sérülések, a nem megfelelő karbantartás és ápolás, illetve természetes elhasználódás (pl. természetes kopás, elszíneződés, stb.).
- Nem érvényes a garancia közvetett károk esetén, ha a hiba nem a termék gyártási hibájára vezethető vissza, pl. korrózió, és általában véve minden olyan ok, amely a víz tulajdonságaiból valamint a vizes bekötések minőségéből adódik.
- Üvegtörésre a garancia nem vonatkozik.
- A használatban kopó alkatrészek, például gumitömítések, vízvetők, görgők, kézi zuhanyfej, gégecső, szappantartó a használat és ápolás gyakoriságától függetlenül elkerülhetetlen természetes kopásnak kitéttek, ezért ezekre az alkatrészekre a garancia nem vonatkozik.
- Amennyiben a kerámiabetétes keverőszeleppel és funkcióváltóval ellátott berendezést vízsűrő nélkül használja, az ebből adódó meghibásodásért a Sanimix Kft.-t felelősség nem terheli.
- A kezelési útmutató be nem tartása miatt az importőr semmilyen közvetett vagy közvetlen felelősséget nem vállal sem személyi sérülésért, sem vagyoni károkért.
- A Sanimix Kft. felelőssége nem terjed ki a termék vagy alkatrész hibái által bármilyen módon vagy formában okozott közvetlen vagy közvetett károk térítésére.
- A Sanimix Kft. nem köteles téríteni a bármilyen okból (pl. a termék beszerelésének késedelme, stb.), bármilyen módon és formában bekövetkező következményes károkat.
- Amennyiben a garanciális igény nem bizonyul megalapozottnak, a kiszállási-, anyag- és munkadíj a vevőt terheli.
- A zuhanykabin beépítési helyének előzetes műszaki kialakítása minden esetben a Vevő feladata. A műszakilag nem megfelelően kialakított helyszín miatt szükségessé váló ismételt kiszállások a Sanimix Kft. szakszervize felé minden esetben díjköteles szolgáltatás. A műszakilag nem megfelelően kialakított helyszínre a zuhanykabint a Sanimix Kft. szakszervize nem szerelheti be.
- A garancia kötelezi a gyártót, hogy jogos panasz esetén a vásárló részére díjmentesen biztosítson pótalkatrészt. Amennyiben a kifogásolt termék egy régebbi, már nem forgalmazott modell, (és javítása nem lehetséges) úgy a forgalmazó egy olyan terméket biztosít a vevő részére, amely tulajdonságaiban leginkább megegyezik az eredetivel.

- A garancia csak abban az esetben és csak addig érvényes, ha és ameddig a vásárló valamennyi a cégünkkel szembeni kötelezettségét teljesíti!
- Garanciális javítás minden olyan hiba elhárítása, amely egyértelműen a termék gyártása vagy a Sanimix Kft. szakszervize által történt hibás beszerelésből keletkezett.
- A felmerült panaszok a hiba észlelésétől számított 7 napon belül írásos formában nyújthatók be a Sanimix Kft. szakszervizéhez.
- A Sanimix Kft. nem vállal felelősséget a vásárló által megbízott harmadik személy által végzett kivitelezési munkákért, sem az ekkor felhasznált anyagokért és tervezési számításokért.
- Bármilyen hozzá nem értésből adódó kár esetén a Sanimix Kft. nem vállal felelősséget a zuhanykabin biztonságáért és ez a garancia automatikus elvesztését vonja maga után!
- A Garanciális feltételek és jótállási jegyen szereplő bármely pontjának (FIGYELEM, FONTOS FIGYELMEZTETÉSEK, TISZTÍTÁS ÉS KARBANTARTÁS, SZÁLLÍTÁS ÉS TÁROLÁS) elmulasztása automatikusan a garancia elvesztését vonja maga után.
- Alkatrész csere esetén kizárólag gyári alkatrészt lehet beépíteni. Ellenkező esetben a garancia szintén elvész!
- Fogyasztói jogvita esetén a fogyasztó a megyei (fővárosi) kereskedelmi és iparkamarák mellett működő békéltető testület eljárását is kezdeményezheti)

**A garancia a fogyasztó törvényből eredő jogait nem érinti!**

**Garanciát érvényesíteni a megfelelően kitöltött és lebélyegzett jótállási jeggyel, a vásárlást igazoló bizonylattal/számla bemutatásával lehetséges!**

**Országos szervízhálózat telefonszáma: 06-1-207-0310 vagy 207-0311.**

Vásárlás dátuma: \_\_\_\_\_

Eladó bélyegzője: \_\_\_\_\_

Termék cikkszáma: \_\_\_\_\_

Eladó neve és címe: \_\_\_\_\_

Üzembe helyezést végezte és annak időpontja: \_\_\_\_\_

Javítás, illetve csere indoka és annak időpontja: \_\_\_\_\_

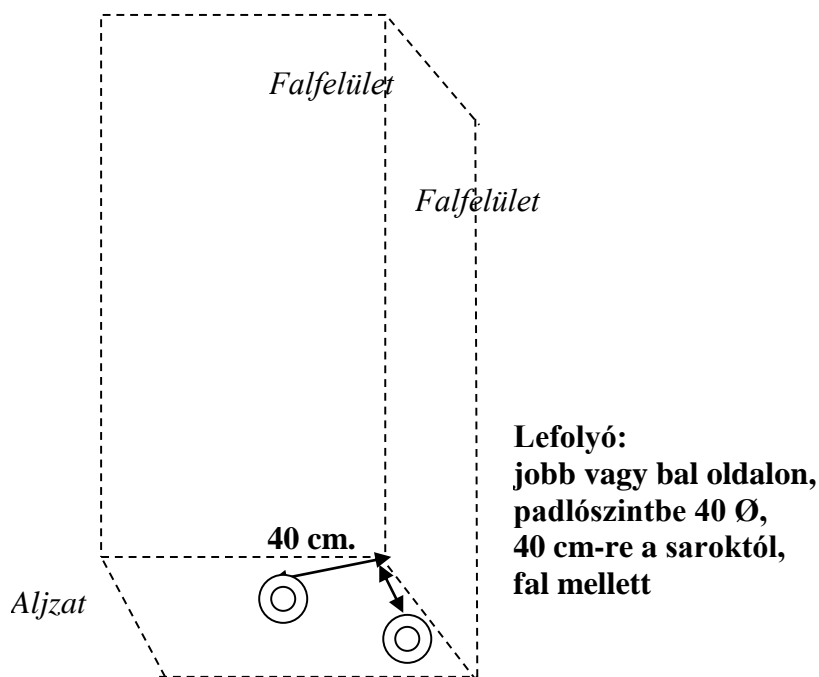
## **FIGYELEM !**

A terméken, annak dobozában vagy dobozán talál egy Sanimix cikkszámot. Kérjük, ezt feltétlenül őrizze meg, vagy jegyezze fel, mert bármilyen hiba esetén szervizes diszpécserünk azt kérni fogja a termék azonosíthatósága érdekében!

Kérjük, a vásárlás/áruátvétel helyszínén gondosan ellenőrizze a csomagolás, a termék felületeinek illetve az üveg alkatrészek sértetlenségét, valamint a tartozékok hiánytalan meglétét, mivel ezekre vonatkozó garanciális bejelentéseket utólag nem áll módunkban elfogadni és csak térítés ellenében tudjuk a szükséges alkatrészeket biztosítani.

**A kabin Sanimix Kft. által történő beszerelésének és beüzemelésének extra költsége van, melynek összegéről a 06-1-207-0310 vagy 207-0311-es telefonszámon illetve a [www.sanimix.hu](http://www.sanimix.hu) weboldalon kaphat felvilágosítást.**

A kabinhoz szükséges kiállítás:



Az aljzatot csempeburkolattal kell ellátni a tálca tervezett helye alatt is olyan módon, hogy az aljzat többi részével egy szintben legyen, így biztosítva az esetleges későbbi könnyebb szervizelhetőséget. Olyan lakások esetén, ahol a lefolyó nem a padlóban van, pódium építése szükséges a lefolyó magasságáig.

## **FONTOS FIGYELMEZTETÉSEK:**

**Annak érdekében, hogy a terméket biztonságosan és megelégedésére tudja használni minél hosszabb időn keresztül, kérjük, olvassa el figyelmesen az alábbi tanácsokat:**

- Ha bármilyen kérdés felmerülne, melyre a termékhez mellékelt használati utasítás nem tartalmaz megoldást, kérjük lépjen kapcsolatba a Sanimix Kft. szervízhálózatával.
- A használati útmutatókban lévő adatok csak tájékoztató jellegűek. A műszaki változások jogát fenntartjuk.
- Az esetleges nyomdai hibákért a Sanimix Kft. felelősséget nem vállal.
- A vízminőségnek minden esetben meg kell felelnie a hazai szabályozásnak.
- Előfordulhat, hogy a furatok nem teljesen stimmelnek. Szükség esetén kellő körültekintéssel, fémfúró segítségével fúrja után- illetve újra a furatokat. Az üvegrészeket megfúrni szigorúan tilos!
- A szilikonozás helyeit felhordás előtt tisztítsa meg a szennyeződésektől (víz, por, stb.) és zsírtalanítsa. Használat előtt győződjön meg róla, hogy a tömítőanyag megszilárdult. A nem megfelelő tömítésből adódó problémák nem képezik reklamáció tárgyát! A szilikon száradási ideje 24-48 óra, amennyiben száradási időn belül használja a zuhanykabinot az garanciavesztést eredményez.
- Ajánljuk, hogy építsen be vízsűrőt közvetlenül a bejövő vízóra után, amely védelmet nyújthat a fizikai szennyeződések és a vízkő lerakódásától!
- A vizes bekötéseket csak szakképzett szerelők végezhetik a mindenkori előírások/szabványok figyelembevételével.
- A kabinot nem szabad fixen beépíteni vagy körbe burkolni az esetleges karbantartási, javítási munkák biztosítása érdekében!
- Soha nem szabad a zuhanykabinot oly módon körbeépíteni (szekrény, mosdó, radiátor, wc, stb.), befalazni, hogy az akadálya legyen egy javításnak!
- A lakás tulajdonosának vagy kirendelt megbízottjának feltétlenül tudnia kell, hogy nincs-e elektromos, víz, gáz, szellőző illetve klíma vezeték a rögzítendő pontok helyein.
- Amennyiben a falak nem egyenesek és a falak síkjai nem 90 fokosak a falhoz rögzítendő zuhanykabinokat nem lehet tökéletesen illeszteni a fal síkjához, és ezáltal összeszerelni.
- A termék külön búzelzáró egységet nem tartalmaz, azt beszerelés előtt ki kell építeni.
- A Sanimix Kft. fenntartja a jogot arra, hogy az adott terméken előzetes vásárlói tájékoztatás nélkül apróbb változtatásokat végezzen, melyek nem érintik a kabin főbb használati tulajdonságait, illetve nem rontják annak élvezeti értékét.

**Nem vállalunk felelősséget azokért a károkért, amelyeket a fenti tanácsok be nem tartása okoz!**

## **TISZTÍTÁS ÉS KARBANTARTÁS:**

- Átlagos tisztítószer és puha kendő segítségével tisztítható a kabin, de kerülje el az ammóniát és acetont tartalmazó szereket, melyek károsíthatják a kabin felületeit.
- A szilikon tömítési folyamat után visszamaradt szilikon szennyeződést puha ruha és benzin segítségével el tudja távolítani.
- A díszített, krómozott és festett felületeket nem szükséges túl gyakran polírozni, és kizárólag karcmentes, nem vegyi tisztítószereket és puha kendőt használjon!
- Ne használjon durva felületű tisztító eszközt, illetve súrolószert a kabin tisztításához.
- A savas, maró vegyszerek, szemcsés súrolószerek illetve fém vagy dörzsölő felületű tisztító eszközök megkarcolják a termék és annak alkatrészeinek felületét, valamint tönkre tehetik a gumi vagy szilikon tömítéseket.
- Ne használjon tompa vagy éles tárgyat a kabin használatakor/tisztításakor, mert ezek összekarcolhatják a felületét.
- A zuhanyfej alsó részét kb. havonta tisztítsa meg puha kefével. Ezzel biztosítja a zuhanyfej megfelelő működését.
- A karbantartáshoz nem szabad mechanikus csiszolóanyagokat (pl. súrolóport), vagy maró hatású vegyszereket (pl. hígítókat, acetont, sósav, stb., illetve ezek származékait) használni.

## **SZÁLLÍTÁSI ÉS TÁROLÁSI UTASÍTÁSOK:**

- Tárolás közben ne tegyen rá másik terméket.
- Ne tegye a kabint szerves vegyületek közelébe.
- Szállításkor finoman kell felemelni, illetve letenni a dobozokat. Figyeljen arra, hogy ne feszüljön, ne ütődjön semmihez, ne akadjon bele semmibe, valamint kerülje az erős rázkódást.
- Soha ne az átpántolásoknál fogja meg és emelje fel a dobozokat.
- Lehetőség szerint az üvegeket állítva szállítsa.
- Vigyázzon, hogy az üvegek sarkát ne érje ütés, ne azon támaszkodjon az üveg, mert elpattanhat.
- Ha sokáig nincs használatban, száraz környezetet kell a kabinnak teremteni, valamint gyakran kell szellőztetni.

**TELJESÍTMÉNY-NYILATKOZAT**

Az Európai Parlament és a Tanács 305/2011/EU Rendelete, illetve ÉMI által az A-2/2005 számú okirat alapján

**1. A terméktípus azonosító kódja:** A következő cikkszámmal rendelkező zuhanykabinok zuhanykabinaajtók és zuhanypanelek

22.965	22.1045 Black	22.1020B	22.1032
22.1045 Black	22.1045 White	22.1058 Black	22.1058 White
22.126 Primo	22.1502	22.1502 White	22.1502-80 White
22.1505 Prestige	22.1532-80	22.1533	22.1512
22.1532	22.181 Black	22.181 White	22.180
22.181 Black	22.181 White	22.181 White	22.302G
22.181 White	22.08	22.39.51-80	22.39.51-90
22.181 White	22.08	22.39.51-80	22.39.51-90
22.44.5	22.56.5	22.56.5.0	22.8708
22.77.5	22.8011-135	22.8011-150	22.8011-170
22.8021 Black	22.8021 White	22.8021-1	22.8021-1 Black
22.8021-1 Steam	22.1762A	22.8023-2	22.8039-2
22.8318	22.8318G	22.8706	22.8707
22.39.51-80 Light	22.39.51-90 Light	22.8011-170 Steam	22.1533-80
22.46.5 Kádparaván	LP8100 Zuhanypanel	22.1503	22.1503-80
22.1513	22.1513-80	22.1502W Light	22.1502W-80 Light
22.1513	22.1513-80	22.1502W Light	22.1502W-80 Light
22.121 Berlin	22.122 Hamburg	22.150 München	22.152 Köln
22.	22.011	22.012-80	22.012-90

**2. Termék rendeltetése:** Személyes higiénia

**3. Gyártó: Sanimix Kft.** 1225 Budapest, Angeli u. 68.

**4. A teljesítmény állandóságának értékelése és ellenőrzése:** Az Európai Parlament és a Tanács 305/2011/EU Rendelete V. Melléklet 5.

**5. Bejelentett terméktanúsító szervezet:** ÉMI Építésügyi Minőségellenőrző Innovációs Nonprofit Kft. H-1113 Budapest Diószegi út 37. által kiadott

**6. Megfelelési Tanúsítványok**

MSZ EN 14428A1:2005  
 MSZ EN 60335-105:2005A1:2008  
 MSZ EN 198008  
 MSZ EN 61000  
 MSZ EN 12764:2005A2008  
 MSZ EN 12150:2005

**7. A nyilatkozat szerinti teljesítmény:**

Alapvető tulajdonságok	Teljesítmény	Harmonizált műszaki előírások
Tisztítási képesség - CA	Megfelel	MSZ EN 14428A1:2005
Teljesítmény az ütésállósággal és a széteséssel szemben - IR	Megfelel	MSZ EN 14428A1:2005
Élettartam -DA	Megfelel	MSZ EN 14428A1:2005
Termikusrendezett biztonsági üveg	Megfelel	MSZ EN 12150:2005

A fent azonosított termék teljesítménye megfelel a bejelentett teljesítmény(ek)nek. A 305/2011/EU rendeletnek megfelelően e teljesítménynyilatkozat kiadásáért kizárólag a fent meghatározott gyártó a felelős. A gyártó nevében és részéről aláíró személy: Bojinka Miklós Ügyvezető Igazgató

Budapest 2016. május 10. [Signature]

aláírás